



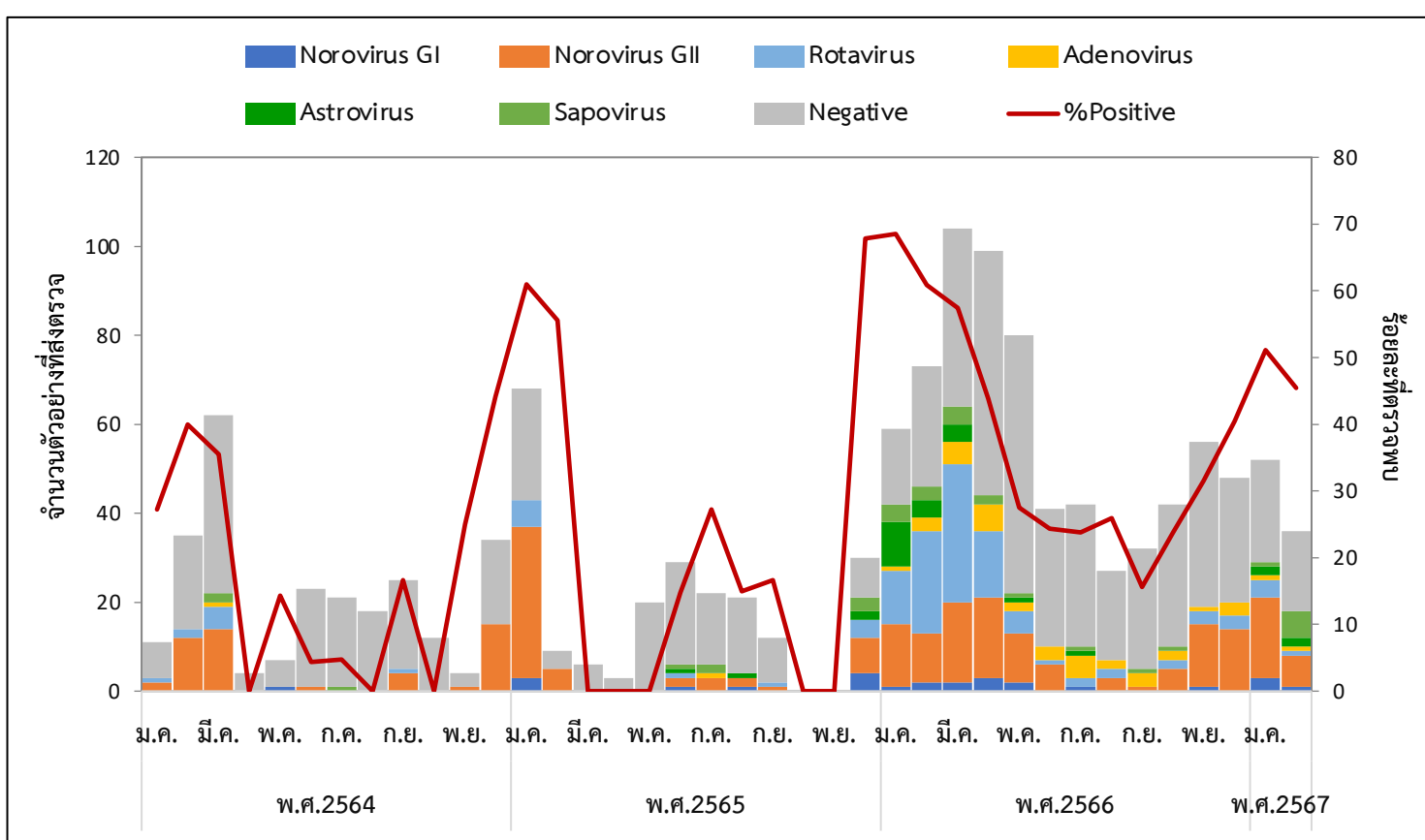
กรมควบคุมโรค  
Department of Disease Control

# รายงานผลการเฝ้าระวังเชื้อไวรัสก่อโรคอุจจาระร่วงเฉียบพลัน ประจำเดือนกุมภาพันธ์ 2567

กองระบาดวิทยา กรมควบคุมโรค กระทรวงสาธารณสุข

ข้อมูลจากการเฝ้าระวังเชื้อไวรัสก่อโรคอุจจาระร่วงเฉียบพลันที่กองระบาดวิทยาดำเนินการเฝ้าระวังร่วมกับโรงพยาบาลเครือข่าย และศูนย์โรคอุบัติใหม่ด้านคลินิก คณะแพทยศาสตร์ โรงพยาบาลจุฬาลงกรณ์ ตั้งแต่วันที่ 1 มกราคม - 29 กุมภาพันธ์ 2567 มีจำนวนตัวอย่างส่งตรวจ 80 ตัวอย่าง ตัวอย่างที่ส่งตรวจส่วนใหญ่เป็นกลุ่มเด็กอายุต่ำกว่า 5 ปี (ร้อยละ 63.75) ตรวจพบสารพันธุกรรมเชื้อไวรัสก่อโรคอุจจาระร่วงเฉียบพลัน จำนวน 39 ตัวอย่าง (ร้อยละ 48.75) **เชื้อที่พบมากที่สุด คือ Norovirus GII ร้อยละ 53.85 รองลงมา คือ Sapovirus (12.82) และ Rotavirus (7.69)** เมื่อพิจารณาการตรวจพบเชื้อจำแนกตามกลุ่มอายุเรียงจากมากไปน้อย ดังนี้ กลุ่มอายุ 15 - 24 ปี (2/3, 66.67%) กลุ่มอายุ 5 - 9 ปี (3/5, 60.00%) กลุ่มอายุต่ำกว่า 5 ปี (27/51, 52.94%) กลุ่มอายุ 60 ปีขึ้นไป (4/9, 44.44%) กลุ่มอายุ 10 - 14 ปี (2/6, 33.33%) และกลุ่มอายุ 25 - 59 ปี (1/6, 16.67%)

จำนวนตัวอย่างที่ส่งตรวจจำแนกตามผลการตรวจทางห้องปฏิบัติการรายเดือน และร้อยละของการตรวจพบเชื้อ ระหว่างวันที่ 1 มกราคม 2564 - 29 กุมภาพันธ์ 2567



ผลการตรวจสารพันธุกรรมเชื้อไวรัสก่อโรคอุจจาระร่วงเฉียบพลัน จำแนกตามเชื้อที่พบ ระหว่างวันที่ 1 มกราคม - 29 กุมภาพันธ์ 2567 (N=39)

เชื้อที่พบ	จำนวน (ร้อยละ)	เชื้อที่พบ	จำนวน (ร้อยละ)
1. Norovirus GII	21 (53.85)	7. Norovirus GII + Rotavirus	2 (5.13)
2. Sapovirus	5 (12.82)	8. Norovirus GI + Norovirus GII	1 (2.56)
3. Rotavirus	3 (7.69)	9. Astrovirus + Sapovirus	1 (2.56)
4. Astrovirus	2 (5.13)	10. Norovirus GI + Norovirus GII + Sapovirus	1 (2.56)
5. Adenovirus	1 (2.56)	11. Norovirus GI + Adenovirus + Astrovirus	1 (2.56)
6. Norovirus GI	1 (2.56)		

## ผลการเฝ้าระวังเชื้อไวรัสก่อโรคอุจจาระร่วงเฉียบพลัน "ระหว่างวันที่ 1 - 29 กุมภาพันธ์ 2567"

- มีตัวอย่างส่งตรวจจำนวน 33 ตัวอย่าง
- จากโรงพยาบาลเครือข่าย 5 แห่ง ได้แก่
  - โรงพยาบาลแม่จัน จ.เชียงราย จำนวน 16 ตัวอย่าง
  - โรงพยาบาลพระปกเกล้า จ.จันทบุรี จำนวน 9 ตัวอย่าง
  - โรงพยาบาลนครพนม จ.นครพนม จำนวน 3 ตัวอย่าง
  - โรงพยาบาลวชิระภูเก็ต จ.ภูเก็ต จำนวน 3 ตัวอย่าง
  - โรงพยาบาลสันป่าตอง จ.เชียงใหม่ จำนวน 2 ตัวอย่าง
- เป็นเพศหญิง 17 ราย และเพศชาย 16 ราย
- ค่ามัธยฐานอายุของผู้ป่วยที่ส่งตรวจเท่ากับ 3 ปี (อายุ 1 เดือน - 79 ปี)
- ผลการตรวจทางห้องปฏิบัติการพบสารพันธุกรรมเชื้อไวรัสก่อโรคอุจจาระร่วงเฉียบพลัน จำนวน 15 ตัวอย่าง (ร้อยละ 45.45)
- เชื้อที่พบมากที่สุด คือ **Norovirus GII ร้อยละ 40.00**

## ร้อยละของตัวอย่างที่ตรวจพบสารพันธุกรรมเชื้อไวรัสก่อโรคอุจจาระร่วงเฉียบพลัน จำแนกตามเชื้อที่พบ ระหว่างวันที่ 1 - 29 กุมภาพันธ์ 2567 (N=15)

เชื้อที่พบ	จำนวน (ร้อยละ)
1. Norovirus GII	6 (40.00)
2. Sapovirus	4 (26.67)
3. Rotavirus	1 (6.67)
4. Adenovirus	1 (6.67)
5. Astrovirus	1 (6.67)
6. Astrovirus + Sapovirus	1 (6.67)
7. Norovirus GI + Norovirus GII + Sapovirus	1 (6.67)

ผู้เรียบเรียง : กาญจนา เมณฑิกุล

จัดทำและเผยแพร่โดย กลุ่มพัฒนาระบบเฝ้าระวังทางระบาดวิทยาโรคติดต่อ กองระบาดวิทยา กรมควบคุมโรค



02 590 3900



doe\_cd@ddc.mail.go.th

